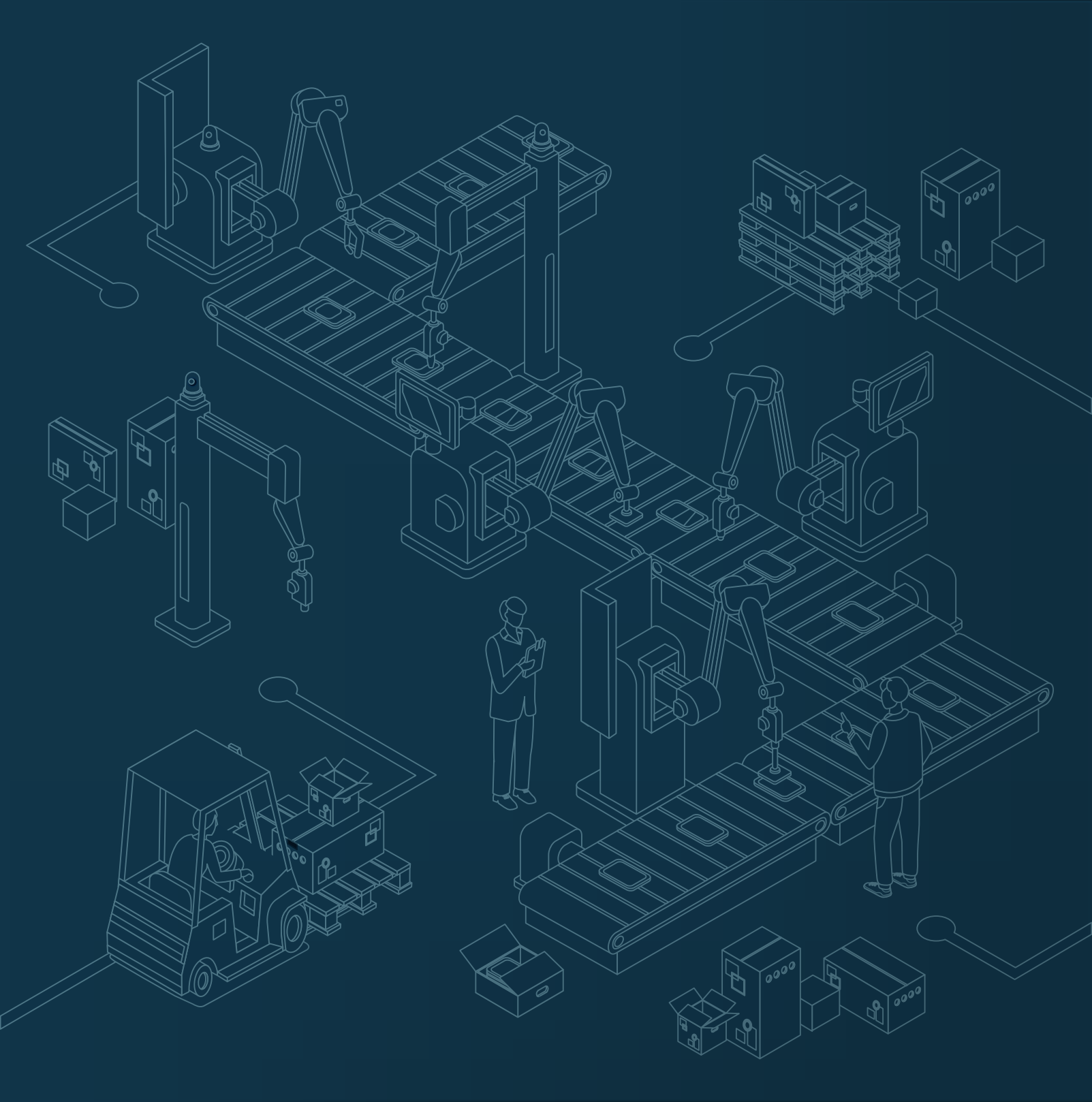




ІНДУСТРІАЛЬНИЙ ПАРК
«ХМЕЛЬНИЦЬКИЙ»



ЗМІСТ

• ПЕРЕДУМОВИ	2
• ІНІЦІАТОР СТВОРЕННЯ ІНДУСТРІАЛЬНОГО ПАРКУ	4
• МЕТА ТА ЗАВДАННЯ СТВОРЕННЯ ІНДУСТРІАЛЬНОГО ПАРКУ	5
• ФУНКЦІОНАЛЬНЕ ПРИЗНАЧЕННЯ ІНДУСТРІАЛЬНОГО ПАРКУ	6
• МІСЦЕ РОЗТАШУВАННЯ	8
• РОЗМІР ЗЕМЕЛЬНОЇ ДІЛЯНКИ	10
• ПРІОРИТЕТНІ НАПРЯМИ ГОСПОДАРСЬКОЇ ДІЯЛЬНОСТІ	12
• СТРОК, НА ЯКИЙ СТВОРЮЄТЬСЯ ІНДУСТРІАЛЬНИЙ ПАРК	13
• ВИМОГИ ДО УЧАСНИКІВ ІНДУСТРІАЛЬНОГО ПАРКУ	14
• ІНФРАСТРУКТУРНІ КОМУНІКАЦІЇ	16
• ОРГАНІЗАЦІЙНА МОДЕЛЬ ФУНКЦІОНУВАННЯ ІНДУСТРІАЛЬНОГО ПАРКУ	18
• ОЧІКУВАНІ РЕЗУЛЬТАТИ ФУНКЦІОНУВАННЯ ІНДУСТРІАЛЬНОГО ПАРКУ	20
• ЗАГАЛЬНА ХАРАКТЕРИСТИКА МІСТА ХМЕЛЬНИЦЬКОГО	22
Економічні дані	24
Промисловий потенціал	26
Ринок праці	28
Освіта	30

ПЕРЕДУМОВИ

КОНЦЕПЦІЯ ІНДУСТРІАЛЬНОГО ПАРКУ «ХМЕЛЬНИЦЬКИЙ» РОЗРОБЛЕНА ВІДПОВІДНО ДО:



Закону України
«Про індустриальні парки»



Постанови Кабінету Міністрів України
від 16 січня 2013 р. № 216
«Про затвердження Порядку прийняття рішення
про включення індустриального (промислового) парку
до Реєстру індустриальних (промислових) парків»



Розпорядження Кабінету Міністрів України
від 1 серпня 2006 р. № 447-р
«Про схвалення Концепції створення
індустриальних (промислових) парків»



Стратегії розвитку міста Хмельницького до 2025 року,
затвердженої рішенням сесії Хмельницької міської ради
від 31 травня 2017 року №2



РОЗРОБЛЕНІ ТА ОТРИМАНІ НАСТУПНІ ДОКУМЕНТИ:



Програма створення
та розвитку індустриального парку
«Хмельницький»



Витяг
з Державного земельного кадастру про
земельну ділянку та витяг з Державного
реєстру речових прав на нерухоме майно
про реєстрацію права власності



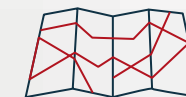
Технічні звіти про інженерно-
геологічні та інженерно-
геодезичні дослідження



Технічний звіт по детальному
обстеженню ґрунтів земельної
ділянки



Витяг з Реєстру
індустриальних парків



Детальний план території
для індустриального парку

ІНІЦІАТОР СТВОРЕННЯ ІНДУСТРІАЛЬНОГО ПАРКУ



Хмельницька міська рада

29005, м. Хмельницький, вул. Гагаріна, 3

rada@khmelnytsky.com

www.khm.gov.ua

МЕТА ТА ЗАВДАННЯ СТВОРЕННЯ ІНДУСТРІАЛЬНОГО ПАРКУ

Мета – формування механізмів ефективної реалізації практичних кроків із заснування потужних інноваційно-технологічних утворень у місті Хмельницькому шляхом розбудови сучасної спеціалізованої інфраструктури на локальній території, стимулювання інвестиційно-виробничої діяльності та підвищення інвестиційної привабливості.

ЗАВДАННЯ МІСЦЕВОГО ЗНАЧЕННЯ



забезпечення нових можливостей для розвитку промисловості на території міста Хмельницького



підвищення інноваційної активності



залучення інвестицій та створення сприятливого інвестиційного клімату



збільшення зайнятості населення



зміцнення співпраці між підприємствами, інвесторами, міською радою та іншими зацікавленими сторонами

ФУНКЦІОНАЛЬНЕ ПРИЗНАЧЕННЯ ІНДУСТРІАЛЬНОГО ПАРКУ

Функціональне призначення індустриального парку «Хмельницький» полягає у **щільній забудові** території парку **виробництвами**, що відповідають пріоритетним напрямам господарської діяльності, з облаштуванням **сучасної інженерно-транспортної інфраструктури**.



МІСЦЕ РОЗТАШУВАННЯ

ЄВРОПЕЙСЬКІ АВТОШЛЯХИ

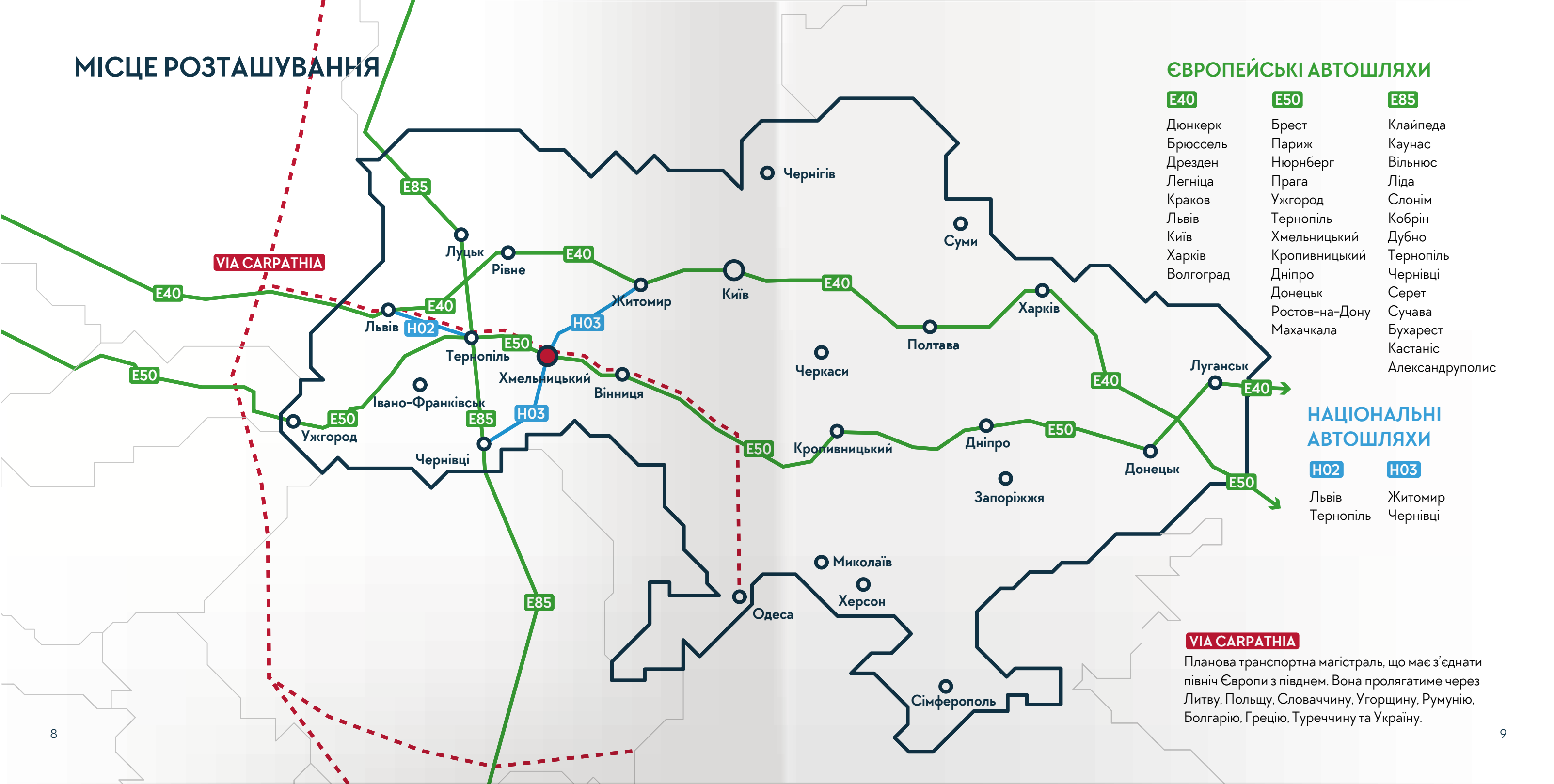
E40	E50	E85
Дюнкерк	Брест	Клайпеда
Брюссель	Париж	Каунас
Дрезден	Нюрнберг	Вільнюс
Легніца	Прага	Ліда
Краков	Ужгород	Слонім
Львів	Тернопіль	Кобрін
Київ	Хмельницький	Дубно
Харків	Кропивницький	Тернопіль
Волгоград	Дніпро	Чернівці
	Донецьк	Серет
	Ростов-на-Дону	Сучава
	Махачкала	Бухарест
		Кастаніс
		Александрополис

НАЦІОНАЛЬНІ АВТОШЛЯХИ

N02	N03
Львів	Житомир
Тернопіль	Чернівці

VIA CARPATHIA

Планова транспортна магістраль, що має з'єднати північ Європи з півднем. Вона пролягатиме через Литву, Польщу, Словаччину, Угорщину, Румунію, Болгарію, Грецію, Туреччину та Україну.



РОЗМІР ЗЕМЕЛЬНОЇ ДІЛЯНКИ



МІСЦЕ РОЗТАШУВАННЯ:

м. Хмельницький,
вул. Вінницьке шосе, 18



ЗАГАЛЬНА ПЛОЩА:

90,9324 га



ЦІЛЬОВЕ ВИКОРИСТАННЯ:

Під індустріальний парк



КАТЕГОРІЯ ЗЕМЕЛЬ:

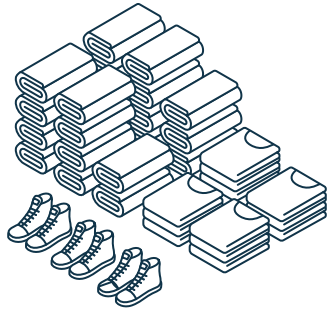
Землі промисловості, транспорту, зв'язку,
енергетики, оборони та іншого призначення



ХАРАКТЕРИСТИКА ДІЛЯНКИ:

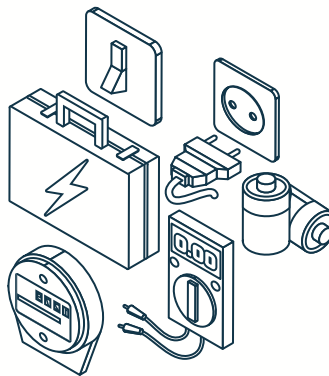
Має рівнинну поверхню, вільну від забудов

ПРІОРИТЕТНІ НАПРЯМИ ГОСПОДАРСЬКОЇ ДІЯЛЬНОСТІ



ТЕКСТИЛЬНЕ ВИРОБНИЦТВО

- ткацьке виробництво
- виробництво одягу
- виробництво інших текстильних виробів



ВИРОБНИЦТВО ЕЛЕКТРИЧНОГО УСТАТКУВАННЯ

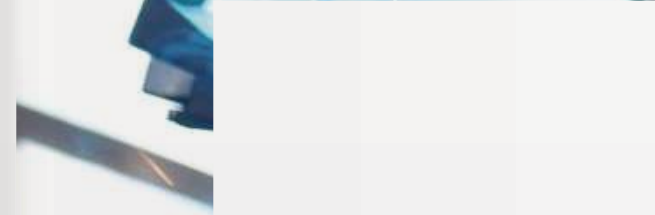
- виробництво електродвигунів, генераторів, трансформаторів, електророзподільної та контрольної апаратури
- виробництво батарей і акумуляторів
- виробництво проводів, кабелів і електромонтажних пристроїв
- виробництво електричного освітлювального устаткування
- виробництво побутових приладів
- виробництво іншого електричного устаткування



АГРОПЕРЕРОБКА

- виробництво харчових продуктів
- переробка та консервування фруктів та овочів
- виробництво борошномельно-круп'яної промисловості
- виробництво інших харчових продуктів

СТРОК, НА ЯКИЙ СТВОРЮЄТЬСЯ ІНДУСТРІАЛЬНИЙ ПАРК



ВИМОГИ ДО УЧАСНИКІВ ІНДУСТРІАЛЬНОГО ПАРКУ



Створення юридичної особи, відокремлених підрозділів (філій, представництв)



Реєстрація на території Хмельницької міської територіальної громади



Дотримання умов укладених договорів з керуючою компанією



Відповідність пріоритетних напрямів господарської діяльності



Мінімальний гарантований строк здійснення господарської діяльності у межах індустріального парку – 5 років



Наявність стратегічного плану розвитку підприємства (мінімум на 3 роки)



Мінімальна кількість створених робочих місць – 1000 (для одного напрямку)

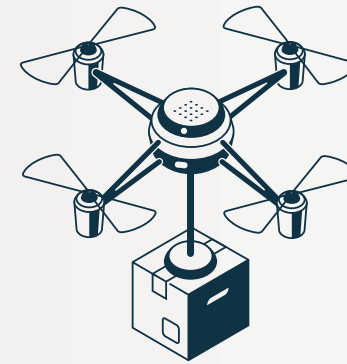


Надання переваги у наймі громадян України, жителів Хмельницької міської територіальної громади



Дотримання вимог чинного господарського, земельного, податкового, трудового, екологічного законодавства

БАЖАНІ ХАРАКТЕРИСТИКИ УЧАСНИКІВ



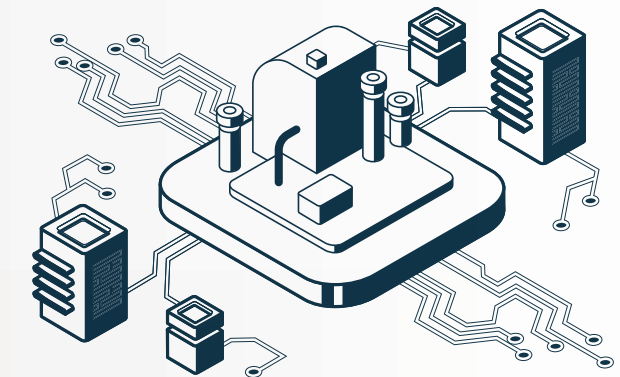
**ПОСТІЙНИЙ
ІННОВАЦІЙНИЙ ПРОЦЕС**



**ЗАЛУЧЕННЯ
ВИСОККВАЛІФІКОВАНИХ ФАХІВЦІВ**



**ЗДАТНІСТЬ ФОРМУВАТИ
НОВІ РИНКИ,
А НЕ ЛИШЕ ВИКОРИСТОВУВАТИ
НАЯВНІ МОЖЛИВОСТІ**

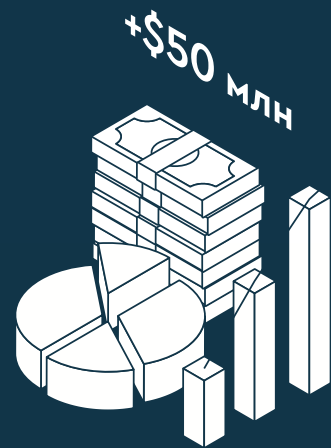


**СТВОРЕННЯ
ЗАМКНЕНИХ ЦИКЛІВ
ВИРОБНИЦТВА
ПРОДУКЦІЇ**

ОРГАНІЗАЦІЙНА МОДЕЛЬ ФУНКЦІОНУВАННЯ ІНДУСТРІАЛЬНОГО ПАРКУ

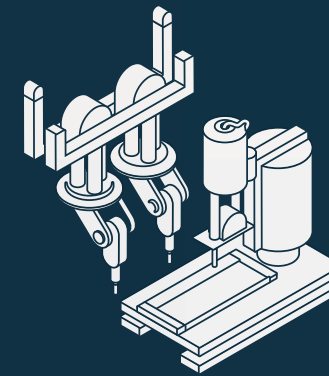


ОЧІКУВАНІ РЕЗУЛЬТАТИ ФУНКЦІОНУВАННЯ ІНДУСТРІАЛЬНОГО ПАРКУ



ІНВЕСТИЦІЇ

Передбачається залучення не менше 50 млн. дол. прямих інвестицій в економіку міста. Очікується імпорт устаткування, обладнання та комплектуючих до них, матеріалів, що не виробляються в Україні.



НОВІ ПІДПРИЄМСТВА ТА ІННОВАЦІЙНІ ТЕХНОЛОГІЇ

Передбачається створення нових підприємств з високим потенціалом інноваційного розвитку, зростання доданої вартості та замкненими ланцюгами виготовлення продукції.



РОБОЧІ МІСЦЯ

Передбачається створення понад 3000 нових робочих місць.

НАПОВНЕННЯ БЮДЖЕТУ

Передбачається збільшення надходжень коштів до місцевого бюджету не менше, ніж на 10 %

ЗАГАЛЬНА ХАРАКТЕРИСТИКА МІСТА ХМЕЛЬНИЦЬКОГО



4г

Відстань у 325 км від Хмельницького до Києва автошляхами.



24г

Менш ніж 20 год. поїздки до Варшави, Москви, Стамбулу, Гельсінкі, Праги, Берліну, Будапешту та Бухаресту



4г

320 км до пункту пропуску Краківець – Корчова між Україною та Польщею та початку найдовшої польської автомагістралі А4

КЛЮЧОВІ ФАКТИ

Статус	Місто обласного значення, адміністративний центр Хмельницької області
Загальна площа	9305 га
Кількість жителів	274,6 тис. чол
Доступність	Потягом – з Польщі, Словаччини, Румунії, Болгарії. Автобусом – з більш, ніж 100 європейських міст
Кількість суб'єктів підприємницької діяльності	30 тис.
Специфіка економіки	Машинобудування, легка, харчова, хімічна промисловість та торгівля
Капітальні інвестиції (обласні)	9,2 млрд. грн.
Інформація про Хмельницький	khm.gov.ua invest.khm.gov.ua



НАЙБЕЗПЕЧНІШЕ
МІСТО УКРАЇНИ



НАЙБІЛЬША
ТОРГІВЕЛЬНА ПЛАТФОРМА
В ЗАХІДНІЙ УКРАЇНІ



РУШІЄМ РОЗВИТКУ
МІСТА Є МАЛІ І СЕРЕДНІ
ПІДПРИЄМСТВА



ПЕРЕХРЕСТЯ ОСНОВНИХ
ТРАНСПОРТНИХ МАРШРУТІВ



ЕФЕКТИВНІ ВІДСТАНИ

Потрібно 20 хв., щоб дістатися з однієї частини міста в іншу



НАЙДОСТУПНІШИЙ
РИНОК ЖИТЛА В УКРАЇНІ

Серед обласних центрів
Західної та Центральної України

ЕКОНОМІЧНІ ДАНІ

Ключові економічні дані	2020
Обсяги реалізованої промислової продукції	13,9 млрд. грн.
Обсяг оптового та роздрібного товарообороту	19,7 млрд. грн.
ВРП Хмельницької області в 2019	83034 млн. грн.
Індекс споживчих цін (для області)	100,4
Кількість зареєстрованих суб'єктів господарювання	30028
Кількість працюючих	65,5 тис. чол.
Середньомісячний розмір заробітної плати	9599,0 грн

>274000

жителів

15-ий

найбільший обласний центр України за кількістю населення

>30000

зареєстрованих суб'єктів господарювання

12676

юридичних осіб

22691

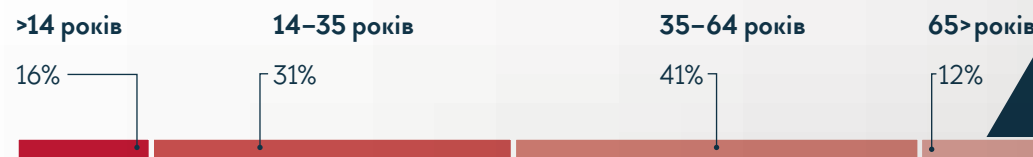
фізичних осіб – підприємців

Населення

в порівнянні з іншими європейськими містами, тис. осіб

Страсбург (Франція)	284,6	████████████████████
Вісбаден (Німеччина)	278,4	████████████████████
Хмельницький	274,6	████████████████████
Дахен (Німеччина)	249	████████████████████
Хемніц (Німеччина)	246,3	████████████████████
Кошиці (Словаччина)	240,7	████████████████████
Магдебург (Німеччина)	237,6	████████████████████
Ліль (Франція)	232,8	████████████████████
Ерфурт (Німеччина)	214	████████████████████
Ряшів (Польща)	184	████████████████████
Потсдам (Німеччина)	178,1	████████████████████
Зальцбург (Австрія)	152,4	████████████████████

Віковий розподіл населення



Середні підприємства



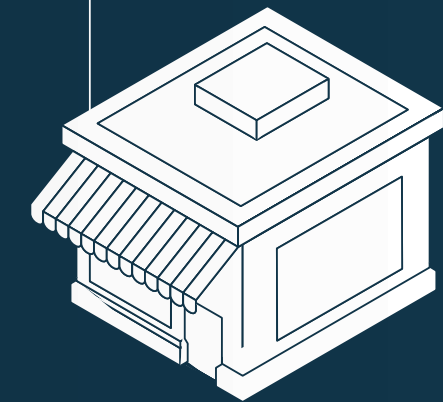
54,4 %

від загальної кількості працюючих

26 518

загальна кількість працюючих

Малі підприємства



36,7%

від загальної кількості працюючих

17 876

загальна кількість працюючих

За 2019 рік малими підприємствами міста реалізовано продукції на суму 13,9 млрд. грн., що становить третину загального обсягу реалізованої продукції підприємствами міста.

Питома вага обсягу реалізованої продукції (робіт, послуг) малих підприємств в загальному обсязі реалізованої продукції (робіт, послуг) щороку зростає: з 33,2% у 2016 році до 33,9 у 2019 році.

Надходження коштів до міського бюджету від діяльності суб'єктів малого та середнього підприємництва в місті за 2020 рік в порівнянні з 2019 роком збільшилися на 51,8 млн. грн. (або на 6,2 %) і склали 891,7 млн. гривень.

Питома вага надходжень від суб'єктів малого та середнього підприємництва до загальних надходжень міського бюджету складає 48,7 %.

Фінансовий результат до оподаткування великих і середніх підприємств міста за 2019 рік склав 1101,1 млн. грн. Частка прибуткових підприємств становила 70,7%.

ПРОМИСЛОВИЙ ПОТЕНЦІАЛ

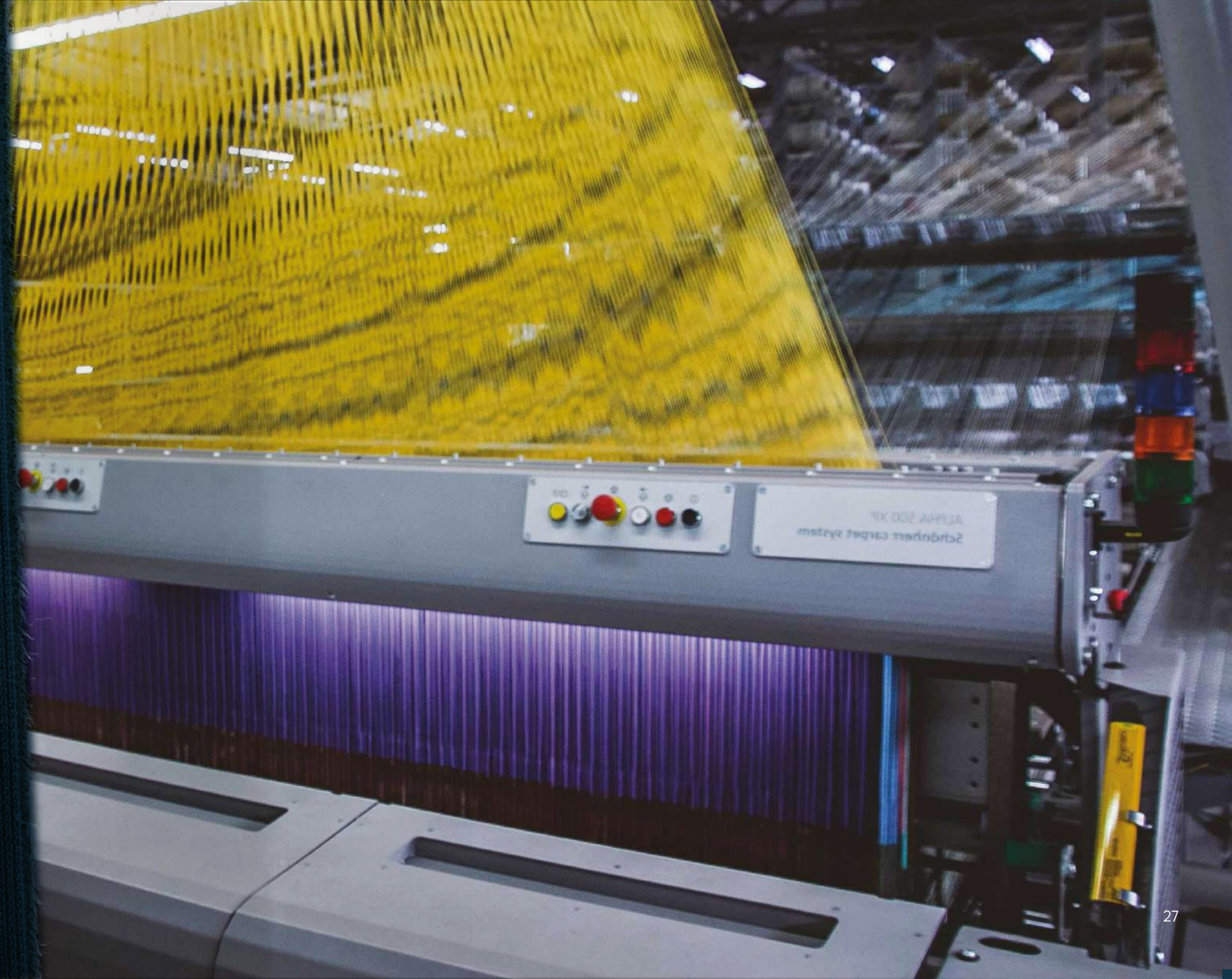
Промисловий комплекс міста представлений понад 100 підприємствами, які виготовляють широкий спектр продукції: гумові і пластмасові вироби, преформи для виробництва ПЕТ-пляшок, стретч-плівка, добавки до будівельних сумішей та інша неметалева мінеральна продукція; трансформатори та трансформаторні підстанції, термопластавтомати, обладнання для міні-заводів з виробництва цегли, спецтехніка радіолокаційного та авіаційного призначення, прилади для безпечного руху на залізниці, лічильники газу та води, медична техніка, обладнання для підприємств молочної промисловості, сільськогосподарське обладнання; продукти харчування; взуття, одяг, текстиль, килими та килимові вироби; будівельні матеріали, цвяхи будівельні, столярні, шиферні; готові металеві вироби; гофрований картон, паперова та картонна тара, поліграфічна продукція тощо.

Основні промислові підприємства міста: ДП «Новатор», ТОВ «Укрелектроапарат», ТОВ «Тін-Імпекс», ПНВП «Корпускула», ТОВ «Нейл», ТОВ «ТД «Хмельницькхліб», ПрАТ «Хмельницька макаронна фабрика», ПрАТ «Хмельницька маслосирбаза», ТОВ «Проскурів-Агро», ПАТ «Хмельницький обласний пивзавод», ТОВ «Літма», ТДВ «Хмельницькзалізобетон», ТОВ «Карат», ТОВ «Сіріус Екстружен», ТОВ «Європа-Експорт плюс», ТОВ «Бембі» та інші.

У 2020 році найбільша частка у структурі промисловості належала таким галузям: постачання електроенергії, газу, пари та кондиційованого повітря – 48,9 %; виробництво гумових і пластмасових виробів, іншої неметалевої мінеральної продукції – 18,4 %; виробництво харчових продуктів, напоїв і тютюнових виробів – 7,1 %; текстильне виробництво, виробництво одягу, шкіри, виробів зі шкіри та інших матеріалів – 7,1 %; виробництво електричного устаткування – 3,9 %; металургійне виробництво, виробництво готових металевих виробів, крім машин і устаткування – 3,1 %.

Обсяг реалізованої промислової продукції (товарів, послуг) підприємств міста склав 13,8 млрд. грн. Обсяг реалізованої промислової продукції на 1 особу по місту склав 51,3 тис. грн., що на 36,6 % більше, ніж загальнообласний показник.

Різке зростання обсягу реалізованої промислової продукції протягом останніх років частково пояснюється зростанням індексу споживчих цін.



У 2020 році в усіх сферах економічної діяльності міста працювало

65,5 тис. чол.,

Кількість безробітних станом на 1 січня 2021 року склала

1676 особи

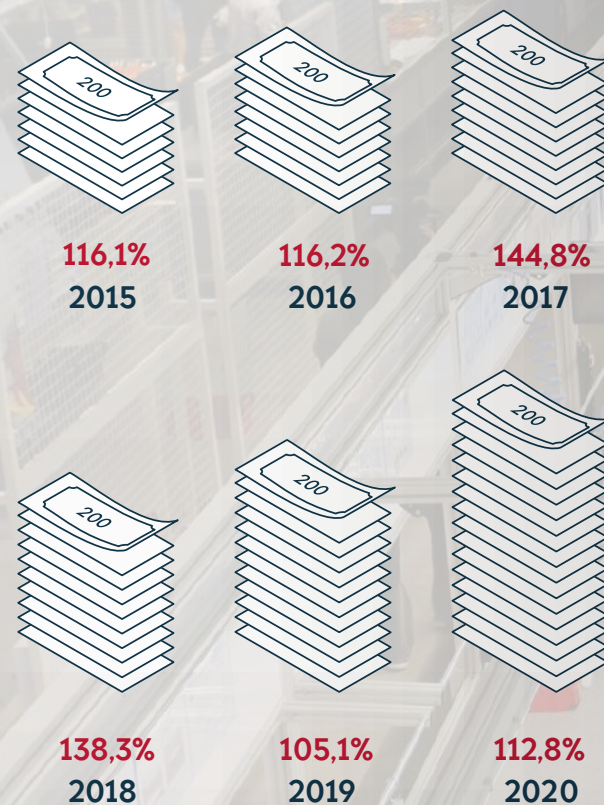
(станом на 1 січня 2011 року – 1250 осіб).

Середньомісячний розмір заробітної плати у місті Хмельницькому на кінець 2020 року становив

9599,0 грн.

ДИНАМІКА СЕРЕДНЬОМІСЯЧНОЇ ЗАРОБІТНОЇ ПЛАТИ ШТАТНИХ ПРАЦІВНИКІВ, %

(статистичні дані)



ОСВІТА

Освітня система міста представлена мережею дошкільних (50 закладів), загальноосвітніх (42 заклади різного типу: ліцеї, колегіуми, гімназії, спеціалізовані загальноосвітні школи) та 5 позашкільних навчально-виховних установ.

Професійно-технічна та вища освіта включає розгалужену систему навчальних закладів, які здійснюють підготовку фахівців з різних професій.

НАУКОВИЙ ПОТЕНЦІАЛ

У місті Хмельницькому розташований найбільший у Хмельницькій області навчальний заклад – Хмельницький національний університет. Підготовку майбутніх фахівців здійснюють 7 факультетів, що забезпечують навчання за 17 напрямками освітньо-кваліфікаційної підготовки, в тому числі: економіка і підприємництво, менеджмент, педагогічна освіта, мистецтво, екологія, прикладна математика, комп'ютерні науки, міжнародні відносини, філологія, інженерна механіка, радіотехніка, електронні апарати.

13

вищих навчальних закладів

>18000

студентів навчаються у вищих навчальних закладах

7

професійно-технічних закладів



Науковий потенціал міста та нинішні розробки Хмельницького національного університету можуть бути задіяні у проектах інноваційного розвитку та нарощування доданої вартості в економіці міста.

НА БАЗІ УНІВЕРСИТЕТУ ФУНКЦІОНУЮТЬ НАУКОВІ ЛАБОРАТОРІЇ ТА ЦЕНТРИ, А САМЕ:

Лабораторія кластерних досліджень в економіці

Лабораторія енергозберігаючих технологій

Лабораторія теоретичної та експериментальної трибології

Лабораторія прогресивних методів зміцнення поверхонь

Лабораторія композиційних і мастильних матеріалів

Лабораторія промислової хімії

Лабораторія з розробки механізмів регулювання

Науковий випробувально-експериментальний центр

Науковий парк «Інноваційний розвиток Поділля» (проект)

Лабораторія динаміки і міцності структурно-складних технічних систем

Лабораторія композиційних матеріалів

Центр SolidWorks

Центр інноваційних технологій зміцнення матеріалів

Центр порівняльної професійної педагогіки

Подільський науковий фізико-технологічний центр

Лабораторія досліджень мінералів

Лабораторія інноваційних радіоелектронних і вимірювальних технологій

Соціологічна лабораторія ХНУ

Регіональний інноваційно-інформаційний центр з енергозбереження

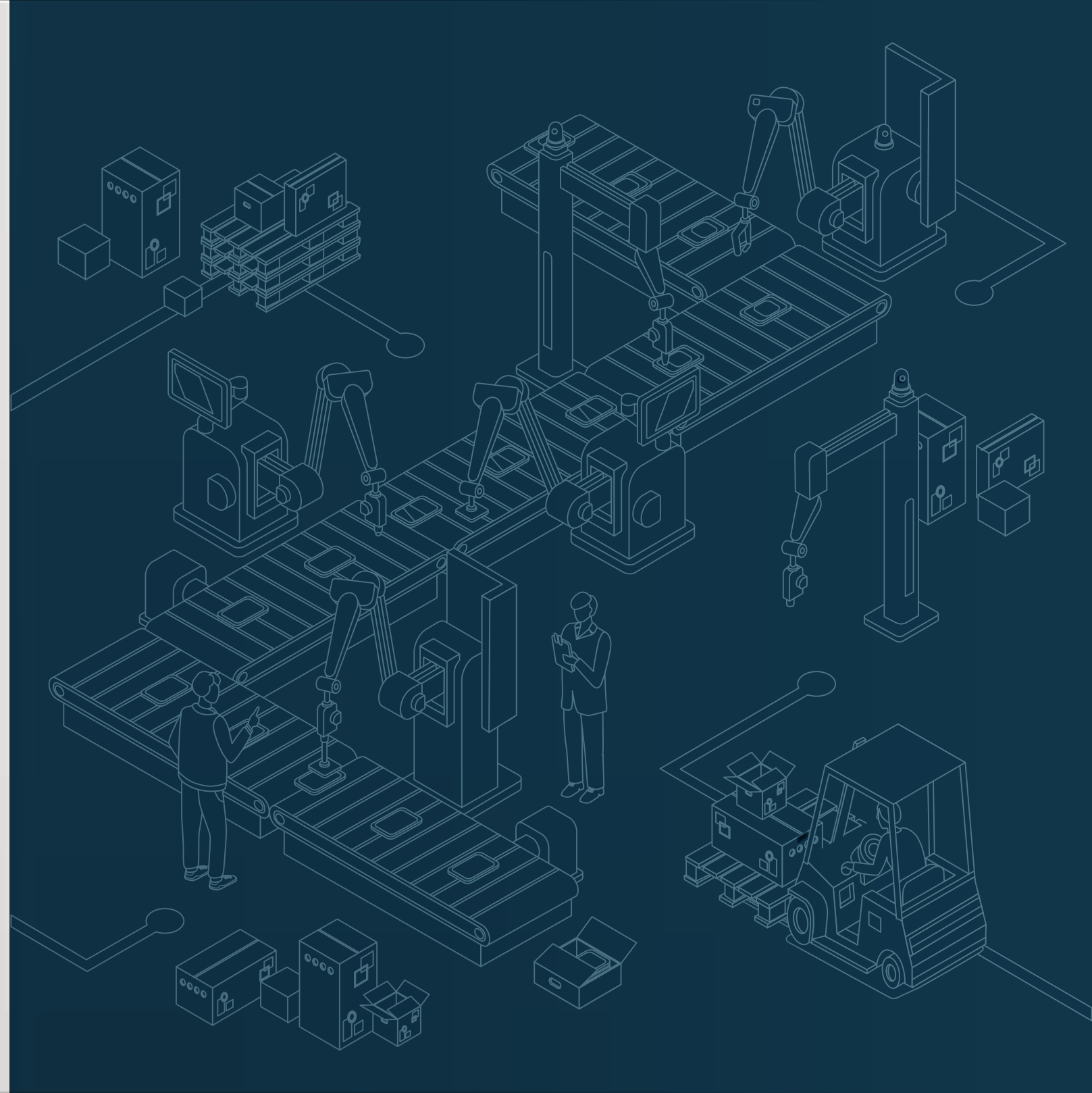


Управління економіки
Хмельницької міської ради

Контактна особа:

Новодон Оксана Юріївна
начальник управління економіки
Хмельницької міської ради

+38(067)3111109
novodon@ukr.net



Інвестуй у  майбутнє.